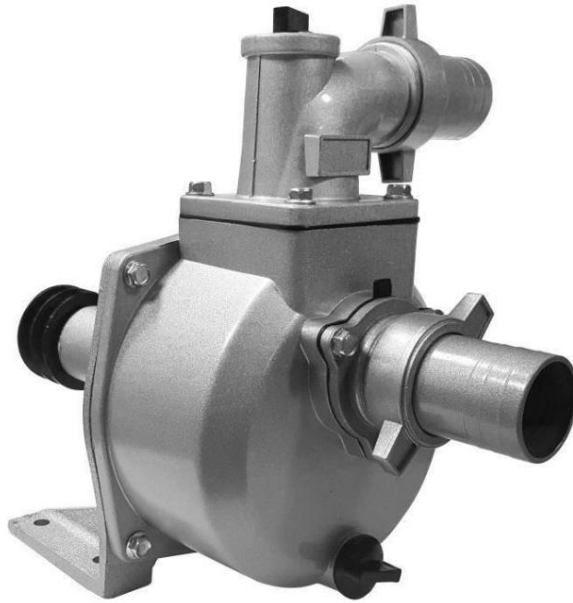


Pumpa za vodu 3" sa remenicom SU-80



Upute za uporabu
Prijevod izvornih uputa

OPĆA SIGURNOSNA PRAVILA

Pažnja:

Pažljivo pročitajte sljedeće upute za uporabu i razumite ih sva pravila sigurne uporabe. Nepoštivanje može rezultirati oštećenje uređaja ili osobne ozljede.

Nakon što pročitate priručnik, sačuvajte ga i spremite na lako dostupno mjesto kako biste ga mogli koristiti u bilo kojem trenutku tijekom rada s uređajem.

ZNAČENJE SIMBOLA



S razumijevanjem pročitati upute za uporabu. Korisnik je dužan pridržavati se uputa za uporabu i uputiti sve korisnike alata u njegovu uporabu.



Koristite zaštitu za oči. (Naočale, naočale, maske).



Koristite radne rukavice

SIGURNA UPOTREBA

1. Držite svoj radni prostor urednim. Nered na radnom mjestu može uzrokovati nesreća.
2. Ne koristite alat u prisutnosti djece i ne dopustite djeci pristup alatu . uređaj.
3. Budite krajnje oprezni i potpuna koncentracija tijekom uporabe. Ne započinjati posao pod utjecajem alkohola, droga ili drugih tvari koje oštećuju koncentraciju.
4. Izbjegavajte široku odjeću, kravate, nakit, dugu kosu. Mogu se uvući pokretnim dijelovima stroja.
5. Koristite zaštitnu opremu kao što su sigurnosne naočale, zaštitne rukavice.
6. Održavajte ravnotežu tijekom rada. Nosite cipele koje se ne klišu. 7. Pumpa je namijenjena samo za pumpanje čiste vode. Nemojte pumpati druge tekućine, posebno one posebno zapaljive.
8. Ne ostavljajte stroj bez nadzora.
9. Uvijek koristite štitnik za remen i remenicu. Nemojte odvrtni poklopce dok pumpa ne dođe on radi
10. Ne koristite pumpu za koju je utvrđeno da je oštećena. Rad s oštećenikom pumpa je opasna.
11. Nemojte dirati u strukturu pumpe.

INSTALACIJA PUMPE

1. Postavite pumpu na stabilnu površinu i pričvrstite je odgovarajućim nosačem.
2. Provjerite ima li motor koji se spaja na pumpu dovoljno snage.
3. Odaberite pogonski remen ispravne širine. Provjerite je li uvijek pravilno zategnut. Koloturnice i remen trebaju biti pokriveni.
4. Brzina rada pumpe je 3600 o/min. Odaberite promjer remenica tako da postigli ispravnu brzinu.

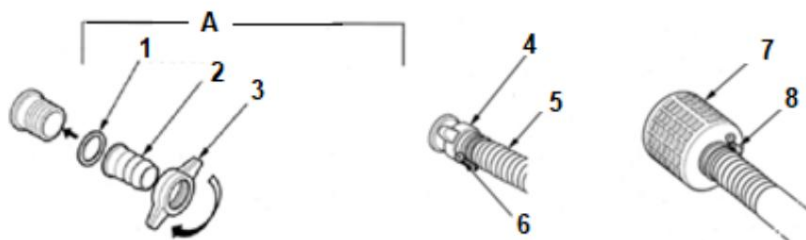
$$\frac{\text{broj okretaja kotača motora}}{\text{broj okretaja motora}} = \text{broj okretaja kotača motora}$$

pumpni kotač

5. Obratite pažnju na pravilan smjer vrtnje crpke. Treba biti u skladu s strelice na naslovnici. Pokretanje crpke u pogrešnom smjeru će je oštetiti.
6. Održavajte minimalnu udaljenost od 1 m između pogonske osovine i osovine pumpe.

ISPUMPANJE VODE

1. Dizana voda ne smije biti mutna, temperatura treba biti između 0-80C i pH 5-9.
2. Glava s izlazom može se montirati u četiri položaja. Tijekom instalacije provjerite je li brtva pravilno postavljena i neoštećena.
3. Svi spojevi moraju biti čvrsti. Ulaz zraka može uzrokovati kvar pumpe. Prije provjerite nepropusnost spojeva nakon svake uporabe.
4. Usisno crijevo mora biti ojačano i originalno. Duljina usisnog crijeva ne bi trebala biti duže nego što je potrebno jer pumpa najučinkovitije radi kada je na maloj visini iznad razine vode.

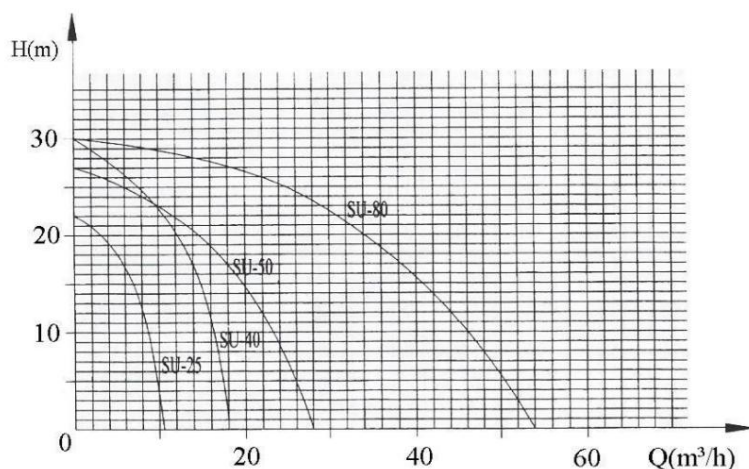


A) Priključak crijeva

- | | | |
|---------------------|--------------------|------------------|
| 1. Brtvljenje | 4. Krilasta matica | 7. Usisna košara |
| 2. Poklopac crijeva | 5. Crijevo | 8. Stezaljka |
| 3. Krilasta matica | 6. Stezaljka | |

5. Uvijek koristite usisnu košaru na kraju usisnog crijeva. Hvata čvrstu prljavštinu neprihvatljivog promjera. Gutanje prljavštine može začepiti pumpu ili oštetiti komponente unutar kućišta. Usisna košara treba uvijek biti potpuno uronjena u vodu.
6. Koristite uobičajeno dostupna odvodna crijeva za ispuštanje vode. Veći učinkovitost se postiže korištenjem kratkih crijeva velikog promjera. S dugim crijevom malog promjera, otpor se povećava tijekom kretanja pumpane tekućine, što smanjuje učinkovitost crpke.
7. Napunite komoru pumpe prije puštanja u pogon. Provjerite jesu li čepovi čvrsto pričvršćeni. Pumpu nikada nemojte pokretati na suho. Nemojte otpuštati čepove dok pumpa radi.
8. Nakon završetka rada, ispustite vodu iz komore odvrtnjem donjeg čepa.

SPECIFIKACIJA

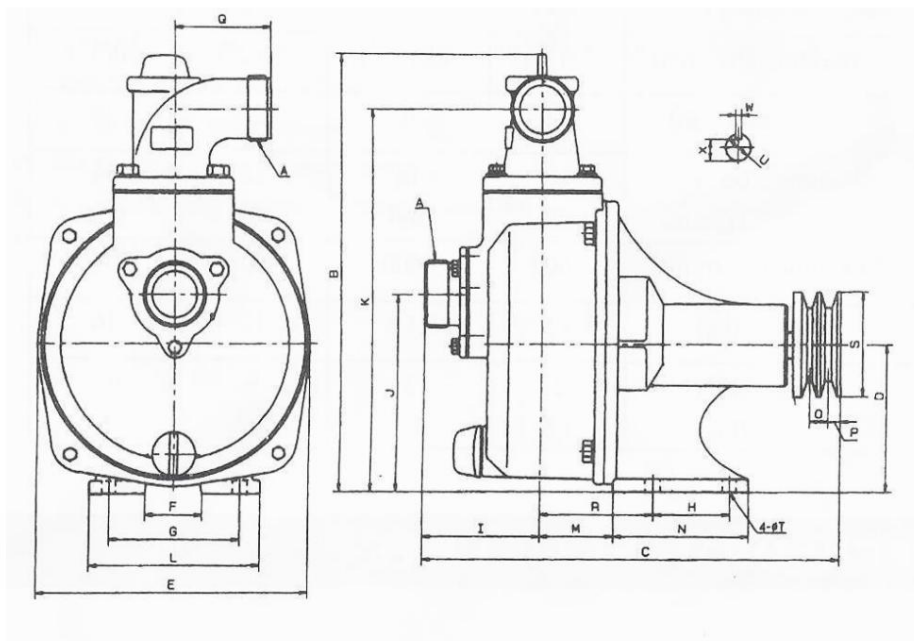


Slika 1 Dijagram odnosa između protoka (Q) i visine (H).

| Model | SU-25 | SU-40 | SU-50 | SU-80 |
|---------------------------|---------------------|---------------------|---------------------|---------------------|
| Promjer izlaza | 25 mm (1") | 38 mm (1,5") | 50 mm (2") | 80 mm (3") |
| Maksimalna visina dizanja | 21m | 24m | 35m | 35m |
| Maksimalno kapacitet | 15m ³ /h | 20m ³ /h | 25m ³ /h | 35m ³ /h |
| Preporučena snaga motora | 2.0KS (1,5 kW) | 3.0KS (2,2 kW) | 5,0 KS (3,7 kW) | 6,5 KS (5,0 kW) |
| Promet | 3600 okretaja po | 3600 okretaja po | 3600 okretaja po | 3600 okretaja po |
| Težina | 8,5 kg u minuti | 11,5 kg u minuti | 12,0 kg u minuti | 16,0 kg u minuti |

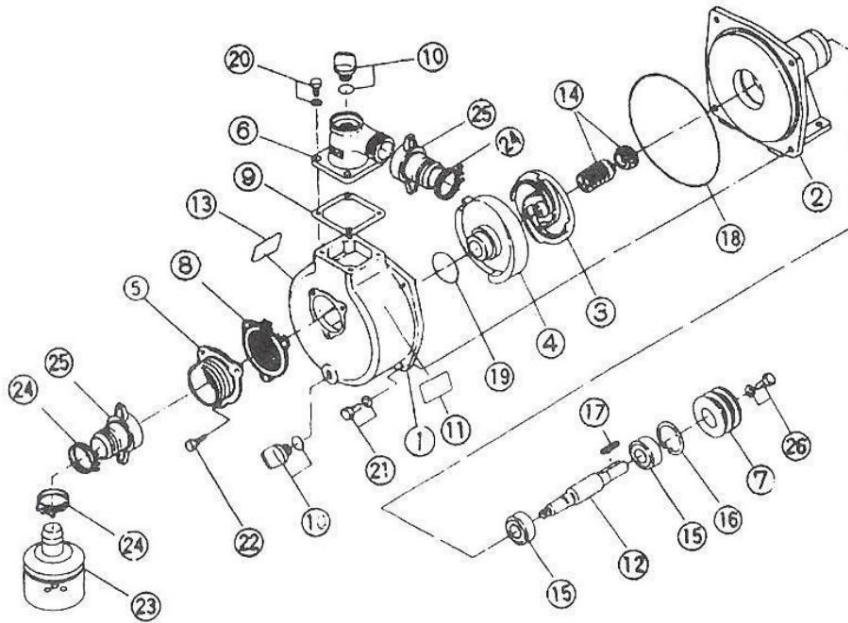
Tab.1 Tehnički parametri.

DIMENZIJE



| (mm) AB | | | CD | | I | FGH | | | ja | J |
|---------|-------|-----|-----|-----|-------------------------|-----|-------|----------|----|------|
| SU-25 | 25 | 260 | 290 | 90 | 174 | | | | | |
| SU-40 | 38 | 310 | 340 | 110 | 210 | | | | | |
| SU-50 | 50 | 330 | 360 | 110 | 210 | | | | | |
| SU-80 | 80 | 390 | 390 | 120 | 238 | | | | | |
| | KLMNO | | | | | P | QR | 60 80 90 | S | T |
| SU-25 | 235 | 152 | | 50 | 90 15 9 90 15/19 | | 80 90 | 90 100 | 60 | 10,5 |
| SU-40 | 235 | 192 | | 50 | 9/12,5 125 15/19 9/12,5 | | | | 80 | 10,5 |
| SU-50 | 290 | 192 | | 65 | 125 15/19 9/12,5 100 | | | | 80 | 10,5 |
| SU-80 | 345 | 205 | | 80 | | | | | 80 | 10,5 |

DISTRIBUIRANI POGLED



SU-25

| Ne. | Opis | količina br. | | Opis | Količina | Veličina |
|-----|------------------------|--------------|----|-----------------------|----------|-----------------------------|
| 1 | Prednja | 1 | 14 | Mehanička brtva | 1 | 108.20 (priključak, oružje) |
| 2 | korica Stražnja korica | 1 | 15 | Ležajevi | 2 | 6204 |
| 3 | Rotor | 1 | 16 | Perilica | 1 | Ø47 |
| 4 | Poklopac rotora | 1 | 17 | ključ | 1 | 6x25 |
| 5 | Usisni priključak | 1 | 18 | O-prsten | 1 | Ø160x4 |
| 6 | Ispusna mlaznica | 1 | 19 | O-prsten | 1 | Ø42x3,55 |
| 7 | Kladka | 1 | 20 | Vijak | 4 | M6x16 |
| 8 | Kontrolni ventil | 1 | 21 | Vijak | 4 | M6x16 |
| 9 | Brtvljenje | 1 | 22 | Vijak | 3 | M6x16 |
| 10 | Doba | 2 | 23 | Usisna košara | 1 | |
| 11 | Pločica s imenom | 1 | 24 | Stezaljka | 3 | Ø25 mm |
| 12 | Osovina | 1 | 25 | Priključak crijeva | 2 | |
| 13 | Naljepnica | 1 | 26 | Vijak | 1 | M6x14 |

SU-40

| Ne. Opis | količina | br. | Opis | Količina | Veličina | |
|----------|----------------------|-----|------|--------------------|----------|--------------------------|
| 1 | Prednji omot | 1 | 14 | Mehanička brtva | 1 | 108-20 (prikaz, stručni) |
| 2 | Stražnja korica | 1 | 15 | Ležajevi | 2 | 6204 |
| 3 | Rotor | 1 | 16 | Pad | 1 | Ø47 |
| 4 | Poklopac rotora | 1 | 17 | Ključ | 1 | 6x25 |
| 5 | Usisni priključak | 1 | 18 | O-prsten | 1 | Ø196x4 |
| 6 | Ispusna mlaznica | 1 | 19 | O-prsten | 1 | Ø54x7 |
| 7 | Kladka | 1 | 20 | Vijak | 4 | M8x25 |
| 8 | Kontrolni ventil | 1 | 21 | Vijak | 4 | M8x25 |
| 9 | Brtvljenje | 1 | 22 | Vijak | 3 | M8x20 |
| 10 | Doba | 1 | 23 | Usisna košara | 1 | |
| 11 | Naljepnica s oznakom | 1 | 24 | Stezaljka | 3 | Ø50 mm |
| 12 | Osovina imena | 1 | 25 | Priključak crijeva | 2 | |
| 13 | Naljepnica | 1 | 26 | Vijak | 1 | M6x14 |

SU-50

| Ne. Opis | količina | br. | Opis | Količina | Veličina | |
|----------|------------------------|-----|------|--------------------|----------|--------------------------|
| 1 | Prednja | 1 | 14 | Mehanička brtva | 1 | 108-20 (prikaz, stručni) |
| 2 | korica Stražnja korica | 1 | 15 | Ležajevi | 2 | 6204 |
| 3 | Rotor | 1 | 16 | Pad | 1 | Ø47 |
| 4 | Poklopac rotora | 1 | 17 | Ključ | 1 | 6x25 |
| 5 | Usisni priključak | 1 | 18 | O-prsten | 1 | Ø1960x4 |
| 6 | Ispusna mlaznica | 1 | 19 | O-prsten | 1 | Ø54x7 |
| 7 | Kladka | 1 | 20 | Vijak | 4 | M8x25 |
| 8 | Kontrolni ventil | 1 | 21 | Vijak | 4 | M8x25 |
| 9 | Brtvljenje | 1 | 22 | Vijak | 3 | M8x20 |
| 10 | Doba | 1 | 23 | Usisna košara | 1 | |
| 11 | Pločica s imenom | 1 | 24 | Stezaljka | 3 | Ø50 mm |
| 12 | Osovina | 1 | 25 | Priključak crijeva | 2 | |
| 13 | Naljepnica | 1 | 26 | Vijak | 1 | M6x14 |

SU-80

| Ne. Opis | 1 | količina br. | Opis | 14 Mehanička | Količina | Dimenzija |
|--------------|-------------------------|--------------|-------|-----------------------|----------|--------------------------|
| Prednji omot | | 1 | brtva | | 1 in | 108-20 (priklj. stružni) |
| 2 | Stražnja korica | 1 | 15 | Ležajevi | 2 | 6205 |
| 3 | Rotor | 1 | 16 | Perilica | 1 | Ø52 |
| 4 | Poklopac rotora | 1 | 17 | Ključ | 1 | 8x25 |
| 5 | Usisni priključak | 1 | 18 | O-prsten | 1 | Ø220x4 |
| 6 | Ispusna mlaznica | 1 | 19 | O-prsten | 1 | Ø74x7 |
| 7 | Kladka | 1 | 20 | Vijak | 4 | M10x25 |
| 8 | Kontrolni ventil | 1 | 21 | Vijak | 4 | M10x25 |
| 9 | Brtvljenje | 1 | 22 | Vijak | 3 | M10x20 |
| 10 | Poplava čepa | 1 | 23 | Usisna košara | 1 | |
| 11 | Naljepnica s oznakom | 1 | 24 | Stezaljka | 3 | Ø80 mm |
| 12 | imena osovina | 1 | 25 | Priključak crijeva | 2 | |
| 13 | Naljepnica | 1 | 26 | Vijak | 1 | M8x14 |

RJEŠAVANJE PROBLEMA

| Problem | razlog | Otopina |
|----------------------|---|---|
| Pumpalo je ne rotira | 1. Neispravan ležaj 2. Rotor je prljav | 1. Zamijenite ležaj 2. Očistite rotor |
| Nizak protok vode | 1. Propuštanje u usisnom dijelu 2. Oštećenje brtve mehanička brtva 3. Usisna visina previsoka 4. Uvrnuto ili savijeno crijevo 5. Nedovoljan presjek crijeva | 1. Provjerite spojeve i crijeva 2. Zamijenite mehaničku brtvu 3. Smanjite visinu usisa 4. Provjerite stanje crijeva 5. Koristite crijevo ispravnog presjeka |
| Pumpa nije sranje | 1. dovod zraka 2. Nedovoljno natopljena komora 3. Nedovoljno zategnuta crijeva 4. Neispravna brtva mehanička brtva | 1. Provjerite nepropusnost spojeva 2. Napunite komoru do ruba 3. Pravilno postavite stezaljke pravilno zategnite stezaljke 4. Zamijenite mehaničku brtvu |

ODRŽAVANJE I SKLADIŠTENJE

1. Ne ostavljajte pumpu s poplavljenom komorom.
2. Kad se pumpa ne koristi, pohranite je na suho mjesto izvan dohvata djece.
3. Održavajte jedinicu čistom.

ZAŠTITA OKOLIŠA



Nakon isteka vijeka trajanja, nemojte bacati uređaj zajedno s drugim komunalnim otpadom